



Val Roc

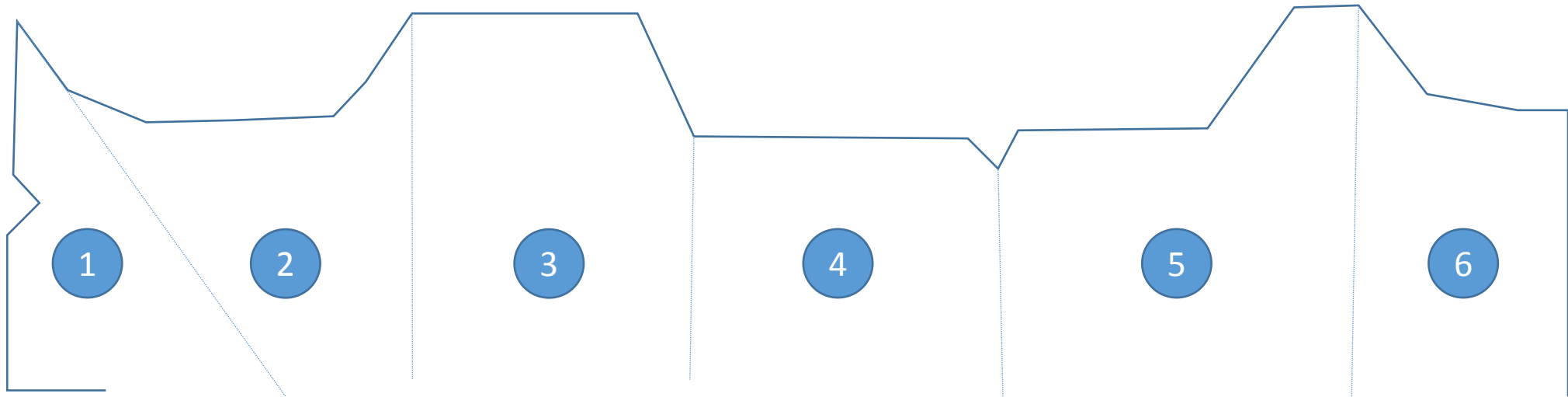


Structuration de l'ouverture à la salle Lionel Daudet



- ✓ L'attrait d'une salle de bloc réside en sa perpétuelle évolution et à la proposition de nouveaux challenges adaptés au niveau et à la morphologie de TOUS les grimpeurs
- ✓ Le public présent dans la salle d'escalade étant très hétérogène, les ouvreurs devront porter une attention toute particulière au public débutant, de petite taille, ou ayant des capacités cognitives ou physiques restreintes
- ✓ L'ouverture de la salle au complet étant très difficilement réalisable, la salle Daudet serait arbitrairement divisée en 6 secteurs de blocs et 3 secteurs de voies
- ✓ L'ouverture pourrait alors être cadencée de manière régulière par secteur
- ✓ Chaque secteur devra proposer aux grimpeurs un nombre équivalent de blocs/voies de chaque difficulté.

- ✓ Bloc 1 = Dalle partant de l'horloge jusqu'au coin sous le volume en devers
- ✓ Bloc 2 = Volume en devers jusqu'à l'arrêt bleu
- ✓ Bloc 3 = Pan vertical et le retour de la première partie du devers
- ✓ Bloc 4 = Partie gauche du devers jusqu'à l'arrêt bleu
- ✓ Bloc 5 = Partie droite du devers jusqu'au retour vertical avant le devers de l'angle
- ✓ Bloc 6 = Du devers dans l'angle jusqu'au Pan Gullich

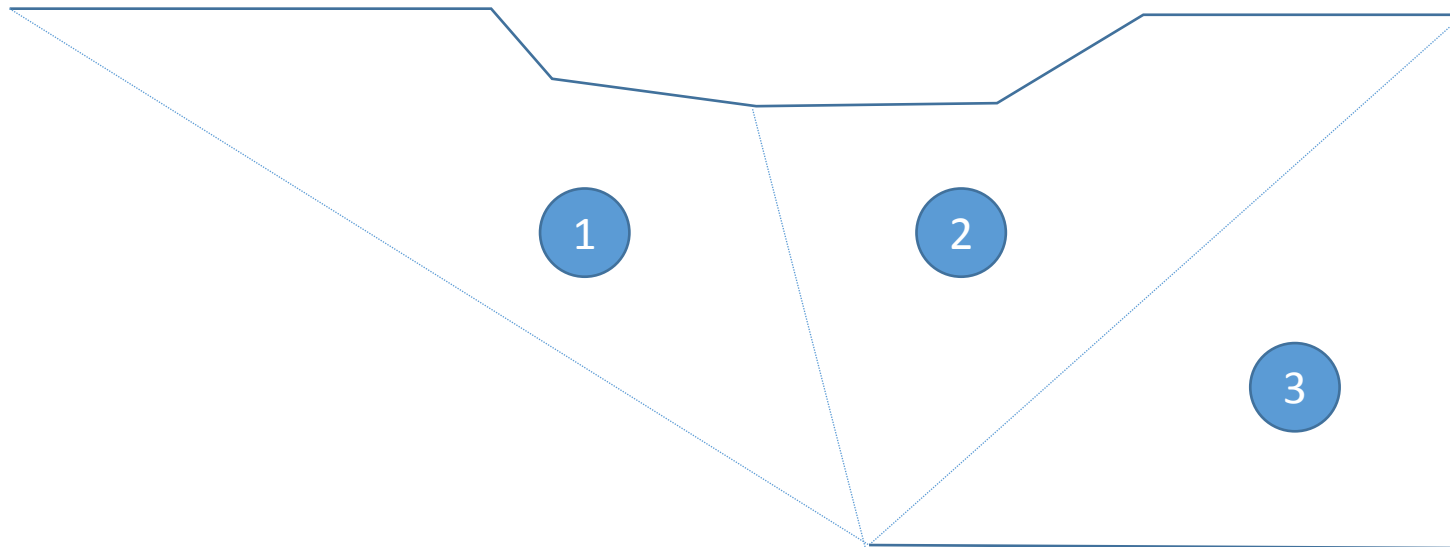


2 / Les secteurs

Division de la partie difficulté en secteurs de voie



- ✓ Diff 1 = Les 4 premiers relais depuis le Pan Gullich
- ✓ Diff 2 = Les 4 relais dans le devers
- ✓ Diff 3 = Les 4 relais sur la partie basse





- ✓ Pour les blocs, on renouvelle les secteurs les uns après les autres à raison d'un secteur par mois
- ✓ Ainsi, chaque secteur sera renouvelé deux fois par an, mais la salle dans sa globalité ne cessera d'évoluer
- ✓ Chaque ouvrier de club formé s'engage à participer à minima à 2 séances d'ouverture en bloc par an
- ✓ Par défaut, ces renouvellements auront lieu le dernier dimanche de chaque mois

2019											
27/01	24/02	31/03	28/04	26/05	30/06	28/07	25/08	29/09	27/10	24/11	29/12
Bloc 1	Bloc 2	Bloc 3	Bloc 4	Bloc 5	Bloc 6	Bloc 1	Bloc 2	Bloc 3	Bloc 4	Bloc 5	Bloc 6



- ✓ Pour les voies, on renouvelle les secteurs les uns après les autres à raison d'un secteur tous les deux mois
- ✓ Ainsi, chaque secteur sera renouvelé deux fois par an, mais la difficulté dans sa globalité ne cessera d'évoluer
- ✓ Chaque ouvrier de club formé s'engage à participer à minima à 1 séance d'ouverture en difficulté par an
- ✓ Par défaut, ces renouvellements auront lieu le dernier dimanche des mois impairs

2019											
27/01	24/02	31/03	28/04	26/05	30/06	28/07	25/08	29/09	27/10	24/11	29/12
Bloc 1	Bloc 2	Bloc 3	Bloc 4	Bloc 5	Bloc 6	Bloc 1	Bloc 2	Bloc 3	Bloc 4	Bloc 5	Bloc 6
Voie 1		Voie 2		Voie 3		Voie 1		Voie 2		Voie3	

4 / Le niveau

Répartition de la difficulté proposée dans la salle



- ✓ Pour rappel, la salle Lionel Daudet propose 7 niveaux de difficulté en bloc

Facile											Abominable	
Blanc		Jaune		Orange		Bleu		Rose		Rouge		Noir

- ✓ et les cotations standard en voie, se limitant cependant à des voies accessibles tous public (max 7c)

Facile																Abominable		
4a	4b	4c	5a	5b	5c	6a	6b	6c	7a	7b	7c	8a	8b	8c	9a	9b	9c	Adam Ondra

- ✓ Ainsi, chaque secteur de bloc devra impérativement proposer 5 blocs blancs, 3 blocs de chaque niveau intermédiaire et 1 noir soit 21 blocs. Avec des blocs sur bonnes et grosses prises sur le secteur 1
- ✓ Chaque secteur de voie devra proposer 3 voies de chaque niveau (4, 5, 6 et 7), soit 12 voies par secteur, avec des voies sur bonnes et grosses prises dans le secteur 3
- ✓ La salle d'escalade Lionel Daudet bénéficierait alors d'un minimum de 126 blocs et 36 voies se renouvelant fréquemment

- ✓ On réservera 30 numéros pour chaque secteur de bloc, les blocs seront ainsi numérotés comme suit:



Bloc 1	Bloc 2	Bloc 3	Bloc 4	Bloc 5	Bloc 6
1 – 30	31 – 60	61 – 90	91 – 120	121 – 150	151 – 180

- ✓ Chaque ouvrier sera responsable de la numérotation de son bloc selon cette règle dès l'ouverture et appliquera le cas échéant une étiquette indiquant que le bloc n'est pas terminé. Proposition :





- ✓ L'auteur du bloc proposera une cotation mais celle-ci ne sera effective qu'après validation de 3 autres grimpeurs à minima
- ✓ Pour ce faire, l'auteur du bloc apposera une étiquette temporaire sur son bloc avec le niveau estimé. Chaque grimpeur se présentant dans le bloc validera ou invalidera le niveau en inscrivant à son tour son nom et la cotation estimée sur cette même étiquette.
- ✓ Proposition d'étiquette :



Fonction	Nom	Cotation
Auteur		
Testeur 1		
Testeur 2		
Testeur 3		



- ✓ J'ouvre en présence d'une personne formée : initiateur, ouvreur...
- ✓ Je respecte les temps de l'ouverture : j'ouvre, je range, je cale, je range, je grimpe.
- ✓ L'ouverture n'est pas compatible avec une séance de grimpe. Je détermine clairement les espaces d'ouverture.
- ✓ Je m'équipe en conséquence : casque, système autobloquant avec nœuds, longe/poignée, système anti-bruit, lunettes...
- ✓ J'installe ma corde fixe sur deux points inarrachable (dégaine ou relais en haut de voie) avec des mousquetons de sécurité.



- ✓ J'ouvre mon bloc/voie sans le laisser trainer dans le temps...
- ✓ Un bloc, par définition, ce n'est pas une échelle, ni une voie, il y a un thème.
- ✓ Une voie, par définition ce n'est pas un bloc, la difficulté est lissée tout au long de la progression. Je pense aux situations de clippage pour les trois premiers points (confortable en fonction du niveau de la voie et du risque de retour au sol)
- ✓ J'ouvre un bloc accessible à tous : l'éloignement des prises n'est pas l'unique facteur de difficulté.
- ✓ Le lieu va donner la thématique, mais ne va pas impliquer la difficulté. Un bloc/voie facile peut être en devers, je répartirai la difficulté dans toute la salle. (Pour les voies, chaque couloir comporte au moins une voie en 4, une voie en 5, une voie en 6)
- ✓ Si un bloc/voie est déjà présent à cet endroit, je veille à ne pas le gêner en plaçant des prises sur des trajectoires ou sur des adhérences. De même pour un bloc de couleur similaire, je veille à ce qu'aucun lien ne puisse être fait entre les deux.



- ✓ J'ouvre en respectant les règles du jeu de l'escalade.
- ✓ Je suis vigilant à ne pas mélanger dans mon bloc/voie des prises violet foncé et violet clair, vert foncé et vert clair, orange fluo et orange, rose fluo et rose.
- ✓ Spécificités : Les prises « scolaires » sont interdites dans tous les itinéraires : à Daudet ce sont les prises grises ainsi que les dinosaures ; à confort les prises jaunes. Je ne les utilise/déplace pas.
- ✓ Lorsque mon bloc est terminé je mets les 4 étiquettes de départ et l'étiquette de cotation sur la voie.
- ✓ Si j'utilise une clef à choc, j'utilise le raaaallllllennnnnnntttttttiiiiiiiiiii... Les inserts me diront merci.
- ✓ Je place les prises sur des surfaces planes ayant la taille de les accueillir (pas de porte à faux ou d'arête de prise tranchante dépassant du mur)
- ✓ Je range le matos en respectant le tri effectué (couleur, tailles de vis, emplacement dans le local).



- ✓ Je le signale à un salarié.
- ✓ Si j'ai cassé quelque chose, j'essaie de le réparer, ou de trouver une solution pour que cela ne soit pas dangereux.
- ✓ Je me souviens que le club ne fait pas la collection des inserts foirés ou des prises cassées/tranchantes... autant le jeter directement à la poubelle.



- ✓ Les volumes et la structure sont autorisés pour tous, et pour accéder au départ. Ils ne peuvent pas être interdits.
- ✓ Un départ est constitué par 4 appuis sur des prises, et non pas des volumes,
- ✓ Je ne peux pas utiliser d'autres prises pour accéder à la position de départ,
- ✓ Je n'ai le droit d'utiliser que les prises de la même couleur pour arriver à la prise de fin.
- ✓ Je dois maintenir la prise de fin à deux mains.
- ✓ Les prises grises et les prises en forme de dinosaure sont interdites, ce sont des prises de désescalade.

Un bloc doit être comparable à du ... champagne ! Pour cela il doit :

- ✓ Avoir un **nom de domaine** : une particularité, qui le différencie des autres blocs
- ✓ Avoir des **Bulles**, être « classe » : joli visuellement, joli à grimper, esthétique,
- ✓ Avoir une **Robe** : toujours la même couleur de prises, sans nuances,
- ✓ Etre **Enivrant**, festif : des sensations, un contraste d'émotion,
- ✓ Etre **Sucré** : une envie d'y retourner,
- ✓ Etre **Peu alcoolisé** : la taille ne compte pas,
- ✓ Etre « **Select** » : le niveau est le même tout du long,
- ✓ Etre **Digéré** : il est éphémère.



Attention comme l'escalade, à forte dose, l'alcool est dangereux pour la santé, à consommer avec modération.



Liste des ouvriers de club diplômés :

- ✓ Camille Perrusset
- ✓ Clary Bloche
- ✓ Damien Defenouillère
- ✓ Gilles Vinsard
- ✓ Jarno Sanchez
- ✓ Loïc Barberat
- ✓ Marjolaine Delers
- ✓ Simon David
- ✓ Catherine Crozier
- ✓ Pascal Loulmet
- ✓ David Bouard

Liste des ouvriers compétents ayant un autre diplôme (Initiateurs / DEJEPS...) :

- ✓ Benoît Greffe
- ✓ Christophe Vanrenterghem
- ✓ Lucas Libercier
- ✓ Sebastien Coulet
- ✓ Clément Béal
- ✓ Jérémy Reynard
- ✓ Laurent Retru
- ✓ Thierry bonhomme
- ✓ À suivre...